

# isyTimes 2012

## Update-Info

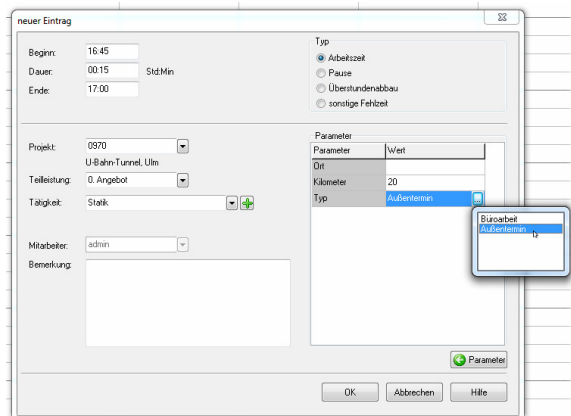
Nachdem **isyTimes** erfolgreich am Markt eingeführt wurde, liegt nun bereits die dritte Version vor. Hier wurde auf Kundenwünsche eingegangen, um die Zeiterfassung noch einfacher zu gestalten. Dies äußert sich in zahlreichen Detailverbesserungen:

## Arbeitszeiterfassung

### Zeitparameter

Wie bereits bei den Projekten können jetzt auch für die Arbeitszeiten zusätzliche Parameter definiert werden. Durch diese einmalig zu definierenden Zusatzfelder können beliebige Informationen zusammen mit einem Arbeitszeiteintrag erfasst werden. So kann man z.B. bereits bei der Zeiterfassung festlegen, ob es sich um einen Außentermin oder Büroarbeit handelt, oder die gefahrenen km mit dem Zeiteintrag speichern.

Diese Parameter lassen sich natürlich auf den üblichen Wegen auswerten.



## Überstundenverwaltung

### Report Überstunden

Die Überstundenverwaltung aus isyControl wurde jetzt auch in isyTimes integriert. Dabei werden die vertraglichen Sollstunden der Mitarbeiter mit den tatsächlich geleisteten Arbeitsstunden verglichen.

## Sonstiges

### ausgeschiedene Mitarbeiter

Überall im Programm, wo über ein Popup-Fenster ein Mitarbeiter ausgewählt wird, können Sie über einen Schalter bestimmen, ob die ausgeschiedenen Mitarbeiter zur Auswahl angeboten werden sollen oder nicht.

### Adressverwaltung

Die Spalten können mit einem Klick auf dem Spalten-titel sortiert werden.

Es gibt zusätzliche Felder für weitere Telefonnummern und e-Mail-Adressen.

### Passwörter

Falls einmal ein Passwort vergessen wurde, kann es von einem Mitarbeiter mit Zugriff auf die Personalverwaltung zurückgesetzt werden.

### Projektfenster

In der Ansicht „alle Projekte in Tabelle“ werden die Projektparameter als Tabellenspalten angezeigt.

### Schnellfilter

Textfelder können jetzt mit der Option „Enthält“ nach Textteilen gefiltert werden, die nicht am Anfang stehen.

### Optionen

Im Optionen-Dialog gibt es jetzt je einen Bereich für Büro-einstellungen und Arbeitsplatz-einstellungen. Die Büro-einstellungen werden global in der Datenbank gespeichert, die Arbeitsplatz-einstellungen lokal am Arbeitsplatz-rechner. Dadurch ist der Geltungsbereich einer Option (global / lokal) besser ersichtlich. Der Zugriff auf die Büro-einstellungen kann in der Personalrechten unterbunden werden. Der bisherige Dialog Stammdaten-Firmendaten entfällt. Diese Einstellungen wurden in die Büro-einstellungen des Optionen-Dialogs eingegliedert.

### Symbolleiste

Ein Button für die Adressverwaltung wurde ergänzt